

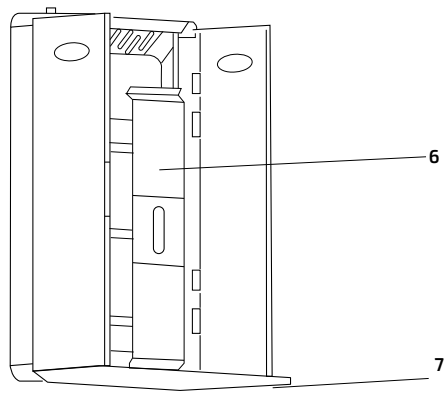
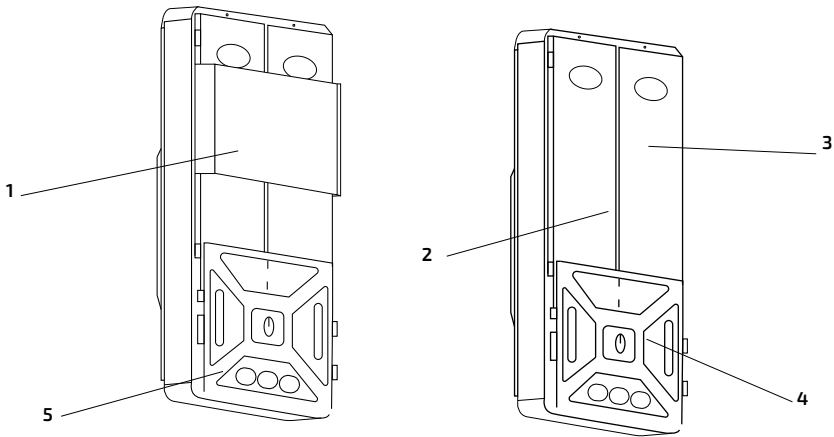
cecotec

Ready Warm 4000 Slim Fold

Αναδιπλούμενος θερμαντήρας αερίου



Ανταλλακτικά και εξαρτήματα



2. ΟΔΗΓΙΕΣ ΑΣΦΑΛΕΙΑΣ

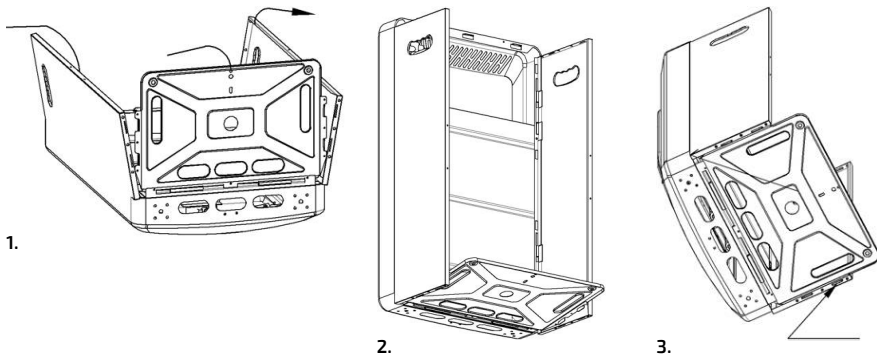
Διαβάστε προσεκτικά αυτές τις οδηγίες πριν χρησιμοποιήσετε τη συσκευή. Φυλάξτε αυτό το εγχειρίδιο οδηγιών για μελλοντική αναφορά ή για νέους χρήστες.

- Αυτή η συσκευή προορίζεται μόνο για οικιακή χρήση. Μην χρησιμοποιείτε για βιομηχανικούς ή εμπορικούς σκοπούς.
- Μην χρησιμοποιείτε τη συσκευή εάν δεν λειτουργεί σωστά.
- Η συντήρηση και οι επισκευές πρέπει να εκτελούνται μόνο από εξειδικευμένο τεχνικό. Το προϊόν πρέπει να ελέγχεται ετησίως για ασφαλή λειτουργία και ανίχνευση σφαλμάτων.
- Μην χρησιμοποιείτε το προϊόν κοντά σε τοίχους, κουρτίνες ή έπιπλα και μην τοποθετείτε αντικείμενα πάνω του κατά τη λειτουργία. Τοποθετήστε τη συσκευή πάντα στραμμένη προς το κέντρο του δωματίου.
- Λειτουργείτε πάντα τη συσκευή σε καλά αεριζόμενο χώρο. Μην λειτουργείτε σε μπάνια, τροχόσπιτα, σκάφη ή δωμάτια μικρότερα από 20 m².
- Μην μετακινείτε τη συσκευή ενώ βρίσκεται σε λειτουργία.
- Πραγματοποιήστε έλεγχο διαρροής πριν χρησιμοποιήσετε το προϊόν για πρώτη φορά και αφού συνδέσετε την φιάλη αερίου κάθε φορά.
- Μην χρησιμοποιείτε ποτέ γυμνή φλόγα για να ελέγξετε για πιθανές διαρροές.
- Κλείστε τη βαλβίδα του κυλίνδρου αερίου ενώ το προϊόν δεν λειτουργεί.
- Η συσκευή δεν προορίζεται για χρήση από παιδιά κάτω των 8 ετών. Μπορεί να χρησιμοποιηθεί από παιδιά ηλικίας άνω των 8 ετών, αρκεί να τους παρέχεται συνεχής επίβλεψη.
- Αυτή η συσκευή μπορεί να χρησιμοποιηθεί από παιδιά ηλικίας 8 ετών και άνω, και άτομα με μειωμένες σωματικές, αισθητηριακές ή διανοητικές ικανότητες ή έλλειψη εμπειρίας και γνώσης, εφόσον τους έχει δοθεί επίβλεψη ή οδηγίες σχετικά με τη χρήση της συσκευής με ασφαλή τρόπο και κατανοήσουν τους κινδύνους που εμπεριέχονται. Τα παιδιά δεν πρέπει να παίζουν με τη συσκευή.
- Επιβλέπετε τα μικρά παιδιά για να βεβαιωθείτε ότι δεν παίζουν με τη συσκευή. Απαιτείται στενή επίβλεψη όταν η συσκευή χρησιμοποιείται από ή κοντά σε παιδιά.

3. ΣΥΝΑΡΜΟΛΟΓΗΣΗ ΠΡΟΪΟΝΤΩΝ

Βγάλτε το προϊόν από το κουτί, αφαιρέστε όλα τα υλικά συσκευασίας και ακολουθήστε τα παρακάτω βήματα :

1. Ανοίξτε το αριστερό και το δεξί πλαίσιο προς τα έξω, σε γωνία 10 μοιρών και το κάτω προς τα μέσα.
2. Τοποθετήστε τη συσκευή σε όρθια θέση και τοποθετήστε το αριστερό, το δεξί και το κάτω πλαίσιο στο Α Γωνία 90 μοιρών.
3. Πάρτε τα 3 πάνελ στη σωστή θέση και στερεώστε τα σωστά.



1.

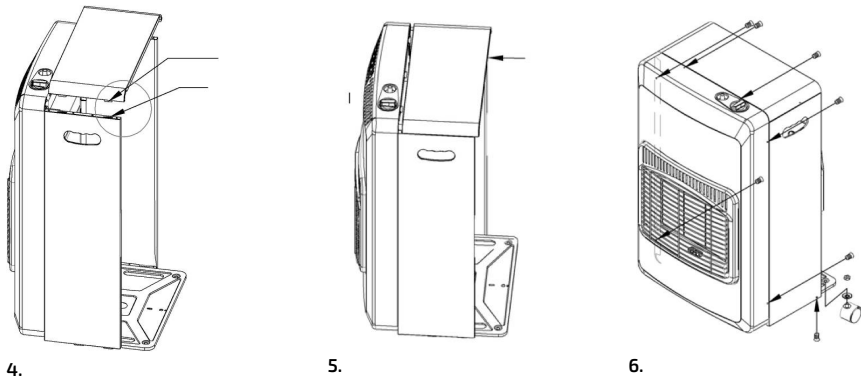
2.

3.

4. Τοποθετήστε το επάνω πλαίσιο πάνω από το προϊόν.

5. Σύρετε το επάνω πλαίσιο στη σωστή του θέση.

6. Μόλις όλα τα πάνελ είναι στη θέση τους, χρησιμοποιήστε τις βίδες για να τα στερεώσετε όπως φαίνεται στην εικόνα. Τοποθετήστε το πίσω πλαίσιο και τον τροχό.



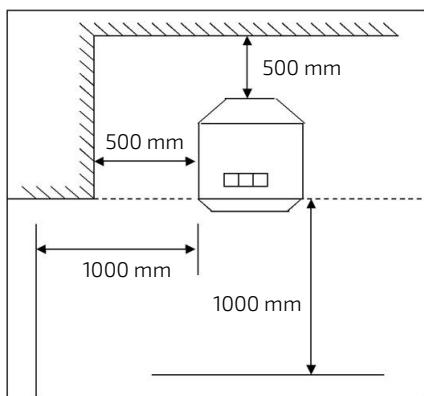
4.

5.

6.

4. ΠΡΙΝ ΤΗ ΧΡΗΣΗ

- Τοποθετήστε τη συσκευή στραμμένη προς το κέντρο του δωματίου και ακολουθήστε τις παρακάτω αποστάσεις ασφαλείας:



- Αφού το προϊόν έχει συναρμολογηθεί σωστά, αφαιρέστε το πίσω πλαίσιο.
- Εισαγάγετε τον κύλινδρο αερίου στο πίσω μέρος του θερμαντήρα με την έξοδο της βαλβίδας στραμμένη προς τα έξω.
- Βιδώστε τον σωστό ρυθμιστή στη βαλβίδα του κυλίνδρου αερίου δεξιόστροφα. Βιδώστε το μόνο με το χέρι, μην χρησιμοποιείτε κλειδί.

ΔΟΚΙΜΗ ΔΙΑΡΡΟΗΣ

Αυτό πρέπει να γίνεται σε καλά αεριζόμενο χώρο, χωρίς ανοιχτές φλόγες ή άλλες πηγές ανάφλεξης.

1. Με τον ρυθμιστή συνδεδεμένο στον κύλινδρο, ανοίξτε τη βαλβίδα φιάλης αερίου 1 και 1/2 στροφές αριστερόστροφα.
2. Βουρτσίστε και καθαρίστε τη σύνδεση μεταξύ του ρυθμιστή και του κυλίνδρου και από τον εύκαμπτο σωλήνα στη βαλβίδα της φιάλης αερίου με διάλυμα απορρυπαντικού και νερού 50:50.
3. Η εμφάνιση φυσαλίδων είναι ένδειξη διαρροής.

ΑΝ ΑΝΙΧΝΕΥΘΕΙ ΔΙΑΡΡΟΗ:

1. Κλείστε τη βαλβίδα του κυλίνδρου (δεξιόστροφα).
2. Αποσυνδέστε τον ρυθμιστή από τον κύλινδρο αερίου.
3. Μεταφέρετε τη φιάλη αερίου σε δροσερό, εξωτερικό, καλά αεριζόμενο χώρο. EAN DEN

ΑΝΙΧΝΕΥΘΕΙ ΔΙΑΡΡΟΗ:

1. Γυρίστε ελαφρά τον κύλινδρο για να επιτρέψετε στον ρυθμιστή και τον εύκαμπτο σωλήνα να χωρέσουν στο εσωτερικό του προϊόντος.
2. Τοποθετήστε ξανά το πίσω πλαίσιο στη θέση του.

ΠΡΟΕΙΔΟΠΟΙΗΣΕΙΣ:

- Μην χρησιμοποιείτε τη θερμάστρα εάν εντοπιστεί διαρροή.
- Μην χρησιμοποιείτε γυμνή φλόγα για έλεγχο διαρροής.
- Μην χρησιμοποιείτε ηλεκτρικό εξοπλισμό παρουσία διαρροής αερίου.

5. ΛΕΙΤΟΥΡΓΙΑ

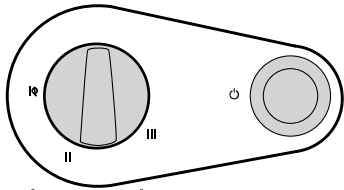
Ο θερμαντήρας μπορεί να ρυθμιστεί σε 3 διαφορετικές θέσεις:

- **I**: Χαμηλός
- **II**: Μεσαίο
- **III**: Υψηλός

ΦΩΤΙΣΜΟΣ

• **ΠΡΟΕΙΔΟΠΟΙΗΣΗ:** κατά τη λειτουργία, η ενδεικτική λυχνία πρέπει να είναι σταθερή. Σε περίπτωση που αναβοσβήνει ή η φλόγα είναι κίτρινη, η θερμάστρα πρέπει να ελεγχθεί για να βεβαιωθείτε ότι είναι σε καλή κατάσταση.

1. Ανοίξτε τη βαλβίδα στον κύλινδρο του θερμαντήρα 1 και στρίβετε B½.
2. Πιέστε προς τα κάτω το κουμπί ελέγχου αερίου και γυρίστε το δεξιόστροφα στη θέση 1-Χαμηλό. Κρατήστε για 10 δευτερόλεπτα.
3. Ενώ πατάτε προς τα κάτω το κουμπί ελέγχου αερίου, πιέστε τον αναφλεκτήρα μία ή δύο φορές μέχρι να ανάψει η ενδεικτική λυχνία (στο κάτω μέρος του καυστήρα).
4. Συνεχίστε να πατάτε το κουμπί ελέγχου αερίου για άλλα 10-15 δευτερόλεπτα.
5. Αφήστε το κουμπί ελέγχου αερίου. Εάν η φλόγα του πιλότου δεν ανάψει, επαναλάβετε τη διαδικασία ξανά.



ΠΡΟΕΙΔΟΠΟΙΗΣΗ: όταν ανάβετε μια νέα θέρμανση για πρώτη φορά, μπορεί να χρειαστεί να κρατήσετε πατημένο το κουμπί ελέγχου αερίου για μεγαλύτερο χρονικό διάστημα, προκειμένου να επιτρέψετε τη ροή αερίου προς τον πιλότο.

6. Όταν ο θερμαντήρας είναι ενεργοποιημένος και το κουμπί ελέγχου αερίου είναι ρυθμισμένο στο 1-Low, γυρίστε το δεξιόστροφα στο 2- Μεσαίο για να φωτίσει το δεύτερο πάνελ και 3-Υψηλό για να φωτίσει το τρίτο.
7. Μόλις ολοκληρώσετε τη χρήση του θερμαντήρα, γυρίστε το κουμπί ελέγχου αερίου αριστερόστροφα στη θέση OFF και κλείστε τη βαλβίδα του κυλίνδρου γυρίζοντάς την δεξιόστροφα.

ΠΡΟΕΙΔΟΠΟΙΗΣΗ: ο θερμαντήρας μπορεί να απενεργοποιηθεί μόνο κλείνοντας τη βαλβίδα του κυλίνδρου. Δεν μπορεί να απενεργοποιηθεί από το κουμπί ελέγχου.

ΑΛΛΑΓΗ ΚΥΛΙΝΔΡΟΥ:

Γυρίστε τη βαλβίδα του κυλίνδρου πλήρως δεξιόστροφα και αφήστε τη θερμάστρα να κρυώσει εντελώς πριν αφαιρέσετε ή αντικαταστήσετε τον κύλινδρο.

ΠΡΟΕΙΔΟΠΟΙΗΣΗ: μην επιχειρήσετε να αφαιρέσετε τον ρυθμιστή ενώ ο θερμαντήρας εξακολουθεί να λειτουργεί. **ΣΥΣΤΗΜΑ ΑΣΦΑΛΕΙΑΣ**

Η συσκευή περιλαμβάνει πολλά χαρακτηριστικά ασφαλείας που θα σβήσουν τη θερμάστρα όταν η λειτουργία δεν είναι ασφαλής. Η συσκευή θα απενεργοποιηθεί αυτόματα στις ακόλουθες περιπτώσεις:

1. Όταν είναι αναποδογυρισμένο
 2. Όταν δεν ανάβει με φλόγα
 3. Όταν χτυπηθεί ή χτυπηθεί
- Για να το λειτουργήσετε μετά την απενεργοποίηση:
4. Ελέγξτε για τυχόν ζημιές
 5. Περιμένετε 5-10 λεπτά πριν ξαναλειτουργήσετε
 6. ΚΑΘΑΡΙΣΜΟΣ ΚΑΙ ΣΥΝΤΗΡΗΣΗ

1. Διακόψτε την παροχή αερίου του θερμαντήρα.
2. Αφήστε τη θερμάστρα να κρυσώσει εντελώς πριν την καθαρίσετε ή τη χειριστείτε.
3. Μην επιχειρήσετε ποτέ να καθαρίσετε τη συσκευή κατά τη λειτουργία.
4. Ο θερμαντήρας θα πρέπει να ελέγχεται ετησίως από εξειδικευμένο τεχνικό για ασφαλή λειτουργία και για τον εντοπισμό τυχόν βλαβών.
5. Μη χρησιμοποιείτε λειαντικά επιθέματα καθαρισμού, σκόνες ή καθαριστικά για να καθαρίσετε το προϊόν.
6. Χρησιμοποιήστε ένα μαλακό, βρεγμένο και καθαρό πανί για να καθαρίσετε το εξωτερικό περίβλημα του προϊόντος.
7. Εάν ο θερμαντήρας δεν πρόκειται να λειτουργήσει για μεγάλο χρονικό διάστημα, αποθηκεύστε τον σε στεγνό και ασφαλές μέρος, προστατευμένο από τη σκόνη.

7. ΑΝΤΙΜΕΤΩΠΙΣΗ ΠΡΟΒΛΗΜΑΤΩΝ

Ο θερμαντήρας δεν ανάβει:

- Ελέγξτε ότι η φιάλη αερίου είναι γεμάτη.
 - Ελέγξτε τον ρυθμιστή για να βεβαιωθείτε ότι είναι σωστά συνδεδεμένος και ότι η βαλβίδα του κυλίνδρου είναι ενεργοποιημένη.
 - Ελέγξτε ότι οι οδηγίες έχουν ακολουθηθεί σωστά.
 - Ο θερμαντήρας δεν ανάβει μετά την αλλαγή του κυλίνδρου:
 - Αέρας στον κύλινδρο. Κρατήστε πατημένο το κουμπί ελέγχου για μεγαλύτερο χρονικό διάστημα μέχρι να ανάψουν ο πιλότος και ο κύριος καυστήρας. Γυρίστε στη θέση 3-High.
 - Ο κύλινδρος μπορεί να είναι υπερβολικά κρύος. Αφήστε τον κύλινδρο να φτάσει σε θερμοκρασία δωματίου πριν θέσετε σε λειτουργία τον θερμαντήρα.
- Η θερμάστρα σβήνει μόνη της:
- Εάν σβήσει μετά από 30 λεπτά περίπου, λειτουργεί σε χώρο με κακό αερισμό. Ανοίξτε ένα παράθυρο ή μια πόρτα για να το αερίσετε και να το ανάψετε ξανά.
 - Μην μετακινείτε τη θερμάστρα ενώ βρίσκεται σε λειτουργία. Ο διακόπτης ανατροπής μπορεί να το απενεργοποιεί για λόγους ασφαλείας.

8. ΤΕΧΝΙΚΕΣ ΠΡΟΔΙΑΓΡΑΦΕΣ

Μοντέλο: Ready Warm 4000 Slim Fold

Αναφορά προϊόντος: 05341

Τύπος αερίου: LPG

Μέγεθος κυλίνδρου: 12 Kg Μόνο κύλινδρος

Ανάφλεξη: Πιεζοηλεκτρική ανάφλεξη

Ρυθμιστής(kPa): Είσοδος εξόδου: 2,8+0,5

Πίεση λειτουργίας: 2,8 kPa

Μέγιστη κατανάλωση αερίου: 0,375 kg/h

Θερμική ικανότητα: MAX 4,2 kW, MED 2,8 kW, MIN 1,4 kW

Made in China | Σχεδιασμένο στην Ισπανία